



## DOSSIER ARTISTIQUE

Cédric Taldu aka «Wilbird»

Artiste peintre / Dessinateur





# Sommaire

p.4

Présentation

p.10

Parcours

p.12 - 57

Oeuvres

p.58

Coordonnées





# Présentation

## Cédric Taldu

Artiste plasticien né en 1973 au Havre

Cédric Taldu met en scène des corps ou des parties de corps révélant, par transparence de la matière ou du trait, une vérité transgressive, réparatrice, ou recomposée du corps humain et de l'identité qui la porte.

Son travail plastique oscille entre peinture à l'huile sur toile, et encres de Chine sur papier, mettant en tension les différentes représentations du corps qu'il donne à voir dans des territoires définis. Représentations sans vie de sujets symboliquement liées à des expressions libidinales, Eros et Thanatos jetés dans l'arène contemporaine, où des milliards d'images inondent notre espace visuel social.

À l'occasion de sa participation, avec l'association DF-Art Project, à **Art Capital au Grand Palais de l'Élysée du 18 au 22 février 2025**, retour sur une œuvre qui parle autant du corps que du monde dans lequel il doit co-exister.



## Ce qui est donné à voir

Les personnages de Cédric Taldu apparaissent tantôt décharnés, reclus, en éclosion, embryonnaires, tantôt dans un système organique démultiplié, dans la lumière ou l'obscurité, renaissants ou se décomposant. Ils résident au beau milieu d'une arène, d'un paysage organique, comme jetés aux yeux du spectateur, dans leur intimité, dans une scène de crucifixion, dans la peau d'une Vénus millénaire, ou au cœur d'un système respiratoire.

*L'être humain est une cathédrale  
qu'il est parfois difficile d'habiter...*

## Tradition et contemporanéité

Cedric Taldu a toujours été fasciné par le corps, depuis les premiers ouvrages anatomiques qu'il a possédés étant enfant, aux recherches sur le nu dans l'Histoire de l'Art entamées lors de ses études à la Faculté des Arts d'Amiens, jusque professionnellement en tant que Directeur artistique multimédia, confronté à une culture de l'image digitale en croissance exponentielle et à l'arrivée de l'IA.

Empruntant à la culture traditionnelle autant qu'à la culture populaire, il convoque ses maîtres (Cécile Reims, Francis Bacon, Paul Rebeyrolles, ou encore Katsuhiko Otomo, Jean Giraud, Joel-Peter Witkin, Maurice G. Dantec, Louis Ferdinand Céline,...) et conçoit des environnements visuels où s'entrechoquent des relevés anatomiques, des faits divers, des expériences de la vie réelle, des chimères, questionnant l'image contemporaine de notre corps, et les séquelles que nous laissons à l'information continue et le narcissisme digital.

Derrière les références aux thèmes de la représentation plastique traditionnelle (comme la peinture de grands aplats, la peinture de la chair humaine ou animale, la peinture de portraits, la gravure médicale, ...), l'artiste

se joue de notre perception et de notre culture visuelle du corps, passant de versions (im)possibles du corps, à celui d'organismes connus et de ses versions dégradées, altérées, morbides, étranges, ou uncanny.

Car il s'agit bien ici de questionner notre réalité et sa véracité. Le traitement du vrai à travers l'étrangeté pour maintenir un doute sur notre interprétation sur ce qui est vrai, et de nos certitudes sur ce qu'est le corps.

## Processus

Dans ses peintures, l'artiste applique des couches de peintures, semblables à des couches de peaux, il recouvre, il cache, il dévoile des surfaces, des strates, il applique des voiles, il révèle, il fait apparaître, disparaître des territoires, des environnements, il met à jour des spectacles de paysages, des fascias maintenant tous les éléments de l'organisme entre eux, la peau, les muscles, les os, mais aussi les tendons, les organes viscéraux, ... auxquelles s'ajoutent, à terme, des surfaces tégumentaires et sédimentaires.

Les matières épaisses délimitent les corps, les glacis en dissimulent des parties, les transparences en révélant d'autres, les jus s'insinuent, coulent, saturent, suturent. Les pigments s'agglomèrent à l'huile ou tout autre liant, soumis à l'air, sèchent et matérialisent des formes appelées à devenir des êtres. Tantôt ils s'expulsent d'une matrice inconnue, tantôt ce sont des accessoires vestimentaires qui prennent vie telles des carapaces, des excroissances, des peaux, des grappes cellulaires, des corsets, des souches, des cocons, ...

Ainsi se bousculent le dedans – Le dehors – L'intérieur – L'extérieur – Le contenu – Le contenant.

*« Autres paradoxes. La peau est perméable et imperméable. Elle est superficielle et profonde. Elle est véridique et trompeuse.....Elle appelle des investissements libidinaux autant narcissiques que sexuels. Elle est le siège du bien-être et aussi*



*de la séduction. Elle nous fournit autant en douleurs qu'en plaisirs... La peau est solide et fragile. Elle matérialise, par sa nudité, notre dénuement mais aussi notre excitation sexuelle » Le Moi-peau, Didier Anzieu.*

Dans ses dessins, le trait organise, divise et maintient. Le point détermine la lumière, et les opacités composent la structure.

Une partition minutieuse se met en action, se joue alors la musique du corps.

## **Musique du corps, symbolique de sa résistance : le corps étandard**

L'acte de créer est politique. Créer c'est résister. *« C'est la seule chose qui résiste à la mort. »* disait André Malraux. *«Résister au temps d'une part. Résister à l'information et la communication»* mainstream d'autre part, comme l'expliquait Gilles Deleuze (Lors de la conférence « Qu'est-ce que l'acte de création ? » donnée dans le cadre des Mardis de la fondation Femis, 17 mai 1987).

Cependant que nos cellules s'évertuent à rester en vie et à se reproduire, pendant que le train déraile quelque part dans ce petit monde, les couches successives de peinture viennent prendre le pouls de notre société malade, et d'installer sa version de la réalité dans le temps.

*« Chaque génération, sans doute, se croit vouée à refaire le monde. La mienne sait pourtant qu'elle ne le refera pas. Mais sa tâche est peut-être plus grande. Elle consiste à empêcher que le monde se défasse. »* Albert Camus.

A propos de Paul Rebeyrolles, Francis Marmande : *« on ne se rend pas dans un lieu obligé : on vient vérifier l'état du monde »*, *«je peins ce qui manque dans le monde »* disait Max Ernst.

## Partition et répartition

Cédric Taldu écrit une partition de ce qui se passe à l'intérieur du corps. Les fascias symbolisant une portée musicale. L'auteur nous narre les impacts de la vie sur notre corps, sur notre esprit, sur notre histoire : le corps sous toutes ses coutures y compris les invisibles.

Le corps fer de lance, le corps étendard ! Le corps en résistance à la pression... En constante mutation, le corps apparaît comme un territoire brut à (re)découvrir sans cesse. Aussi, créer revient à exercer un devoir de mémoire niché dans notre système limbique.

Qu'il soit nu, revêtu, sexualisé, inerte, en mouvement, le corps se dresse fièrement, arrogant ou timide, se divise comme des cellules jusqu'à outrance, ou émerge telle une ruine prête à être fouillée.

« *Le corps sous la peau est une usine surchauffée* » Antonin Artaud

## Le caché, la sensation et le Figural

Habituellement les organes qui constituent notre corps nous sont cachés. Ils intègrent un registre visuel souvent réservé au médical, au mortuaire ou à la Fantasy. Ils appartiennent au monde de ce qui fascine, révulse ou fait peur. Parmi eux on retrouve les carcasses, les restes du vivant, le vivant mis à nu, décharné, ou encore momifié ...

Dans son ouvrage «*Logique de la sensation*», Gilles Deleuze explore la manière dont l'art, en particulier les peintures de Francis Bacon, transcendent la simple représentation pour capturer l'essence même de la sensation. Deleuze explique que l'art ne se limite pas à reproduire le visible, mais qu'il cherche à rendre perceptible l'invisible, à exprimer des forces et des intensités qui échappent à la simple apparence.

Selon Deleuze, l'âme d'une œuvre réside dans sa capacité à évoquer des sensations pures, à provoquer une expérience directe chez le spectateur,



au-delà de la simple reconnaissance d'objets ou de formes et des modèles représentatifs figuratifs. Ainsi, une peinture ne se contente pas de représenter un sujet, mais elle devient un champ de forces, une vibration qui touche directement les sens.

De même, le corps humain, bien qu'il puisse être analysé comme une machine orchestrée par le cerveau et ses impulsions électriques, dépasse cette vision mécaniste. Il est le siège de sensations, d'expériences vécues qui ne peuvent être réduites à des processus physiologiques. Ce qui est caché au regard, les sensations internes, les émotions, les pensées, constituent ce souffle unique qui anime la matière corporelle.

En somme, tant dans l'art que dans le corps humain, il existe une dimension invisible, une intensité vécue qui confère une profondeur et une singularité, dépassant la simple somme de leurs parties visibles.

Ainsi Cédric Taldu n'est pas un artiste figuratif. Selon lui le figuratif rejoint toujours une forme de narration. Point d'abstraction, mais d'expressionnisme il en est question.

Tendre vers le Figural, isoler les figures en les cernant, en traçant des structures pour rompre avec la figuration et la représentation, pour casser la narration.

*« Tout est là devant moi, tout le réel rangé sous la vitre du visible, tout est là devant moi, sauf mon corps »* Bernard Noël, Journal du regard.



# Parcours

## Cédric Taldu aka Wilbird

Né en 1973 au Havre

1993	Baccalauréat Arts et philosophie
1994	Prépa arts appliqués Amiens, initié à la gravure, à la sculpture et aux métiers d'artisanat d'art
1990 à 1998	Plusieurs expositions privées individuelles ou collectives de, période d'études.
1995 à 1998	Etudes d'art à la faculté des Arts UPJV à Amiens, licence histoire de l'art et pratique artistique
2000 à 2007	Directeur artistique multimédia en agences de communication à Paris
2007 à 2019	Indépendant en communication, spécialisé en webdesign et en communication visuelle
1999 à 2021	Blackout artistique
2021	Reprise de son activité artistique.
	Travaille et vit à Amiens



## Information : On / Off

Certains des travaux suivants ont été reclus et invisibles pendant près de 30 ans. Non pas qu'ils furent indignes d'intérêt, un drame familial empêcha Cédric Taldu de tout acte de peindre et dessiner pendant cette période. Un choc psychologique qui dura trop longtemps, et qui prit fin en 2021.

Dès lors, Cédric Taldu reprit son travail artistique où il l'avait laissé. Une recherche toutefois radicalement bouleversée par un vécu à interpréter, d'un vernis cicatriciel et résiduel à assimiler.

La sélection présentée ici entremêle deux époques de travail comme un seul univers résultat d'une collision cohérente.



Oeuvres

# Huile & encres de Chine

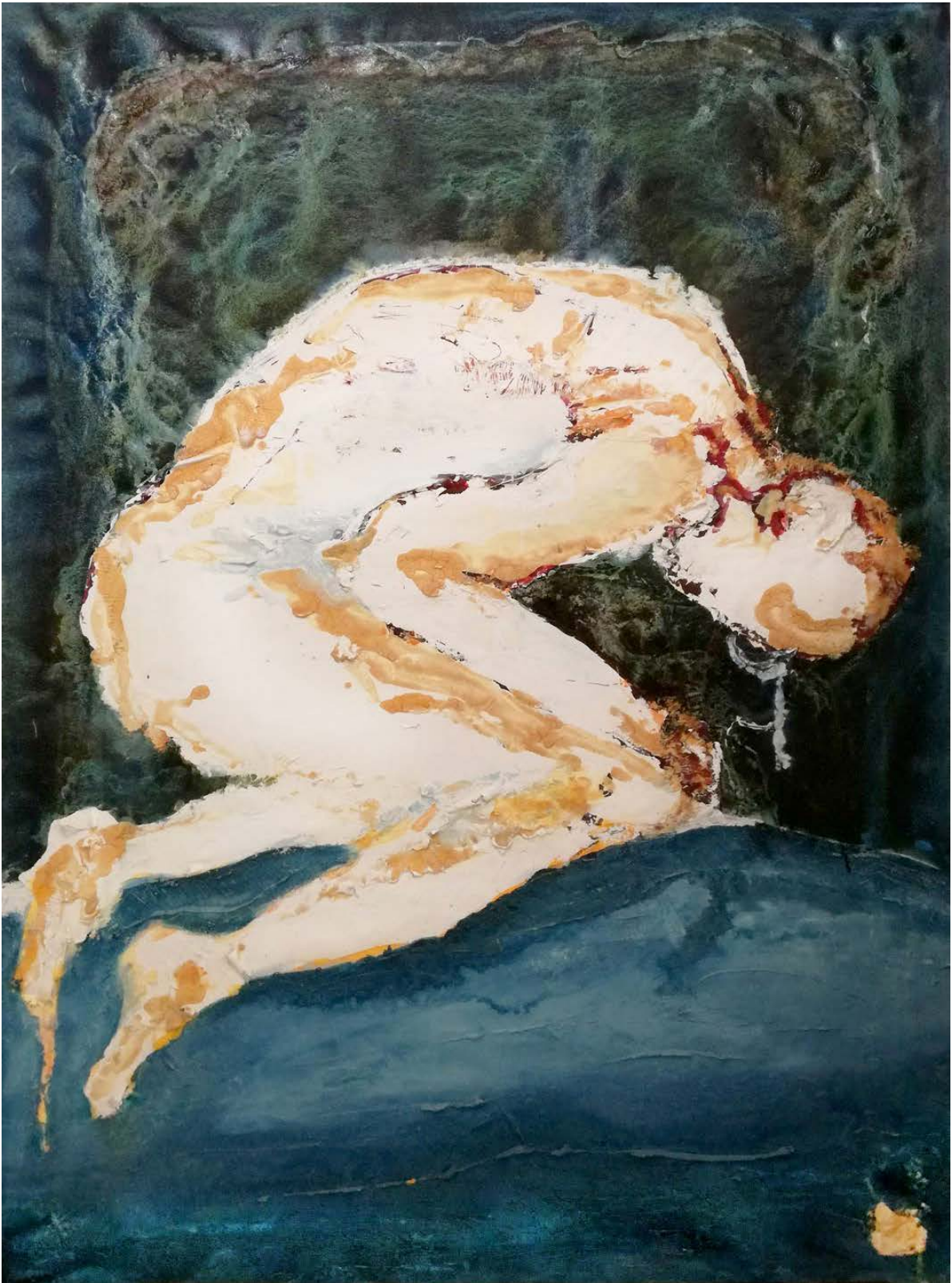




---

Le cri

20cm x 30cm, encre de Chine sur papier

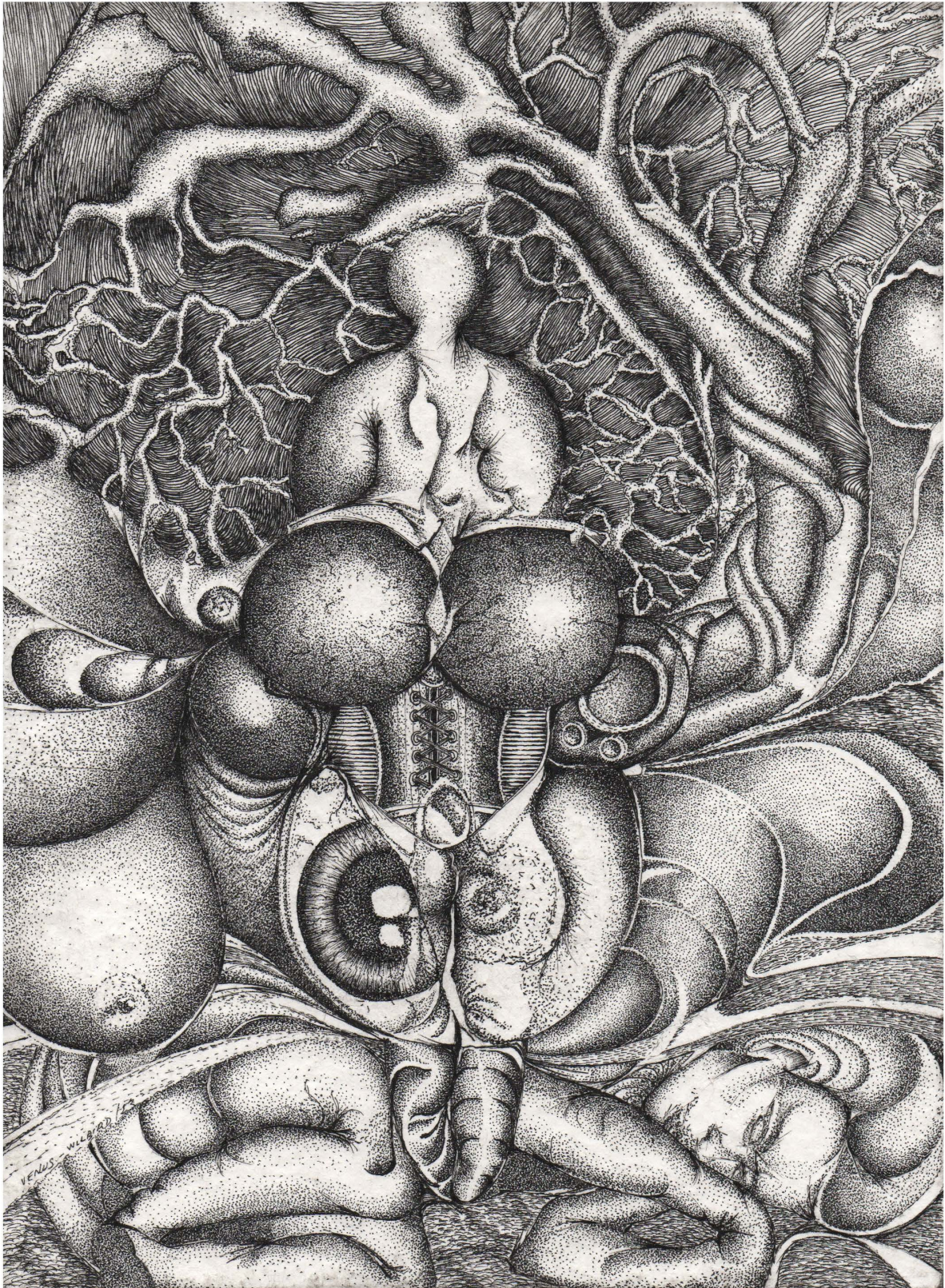


---

Repli

100cm x 165cm, huile sur toile



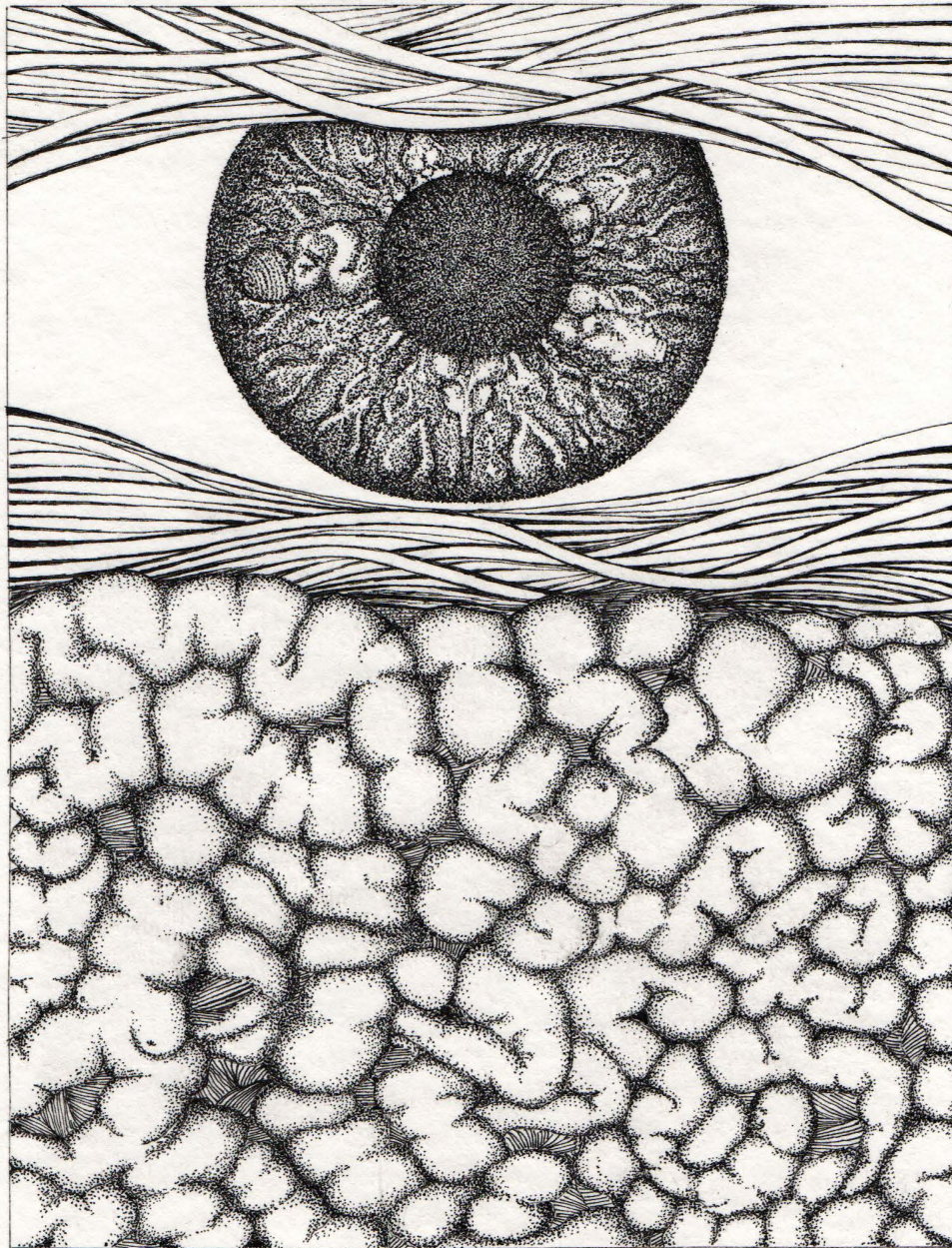


---

Vénus 2

18cm x 25cm, encre de Chine sur papier





WILKIN 85

---

## Histoire de l'oeil

18cm x 25 cm, encre de Chine sur papier





---

Repli

50cm x 50cm, huile sur toile





---

Guerre

18cm x 25cm, encre de Chine sur papier

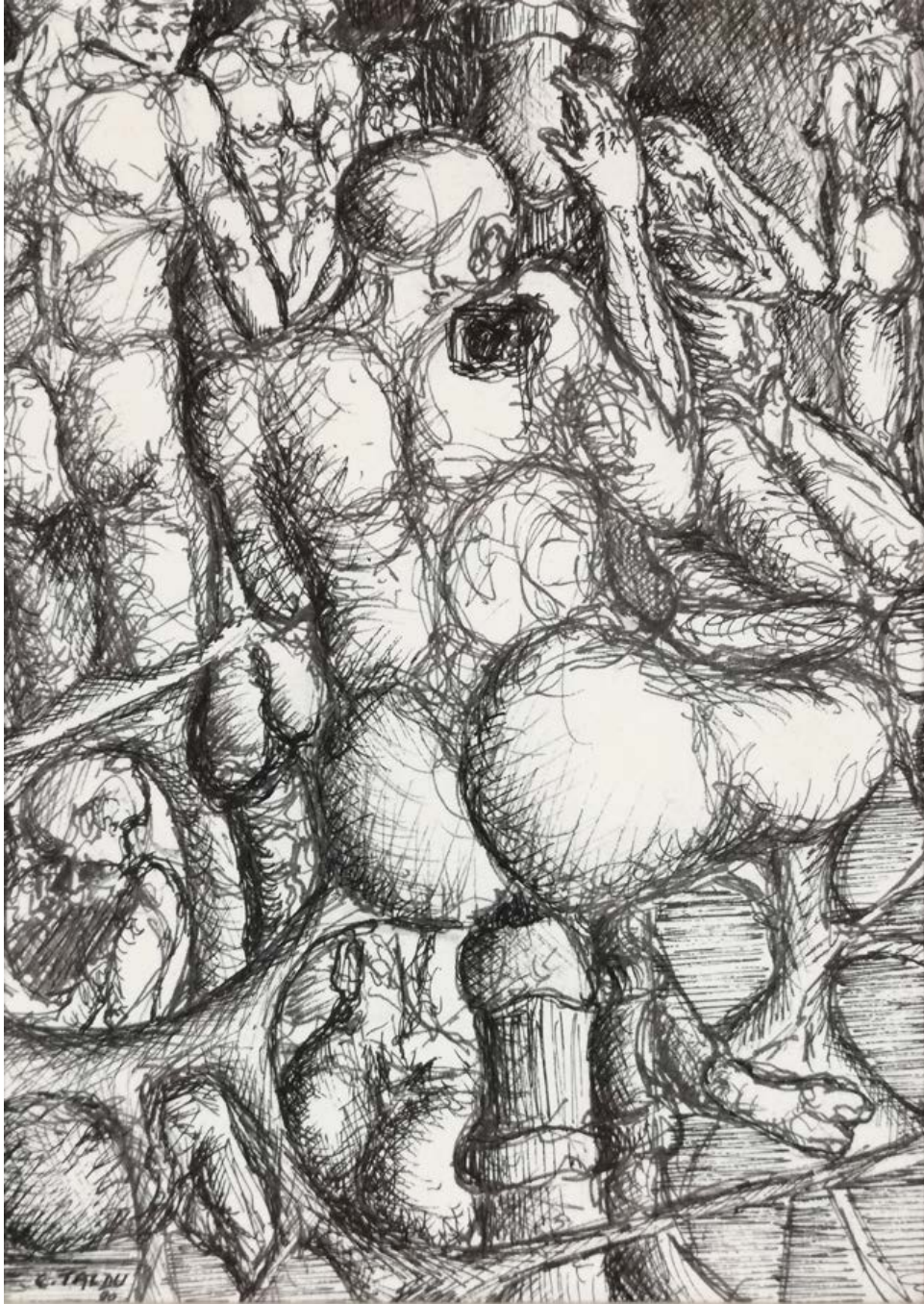




---

La carresse

55cm x 43cm, huile sur toile

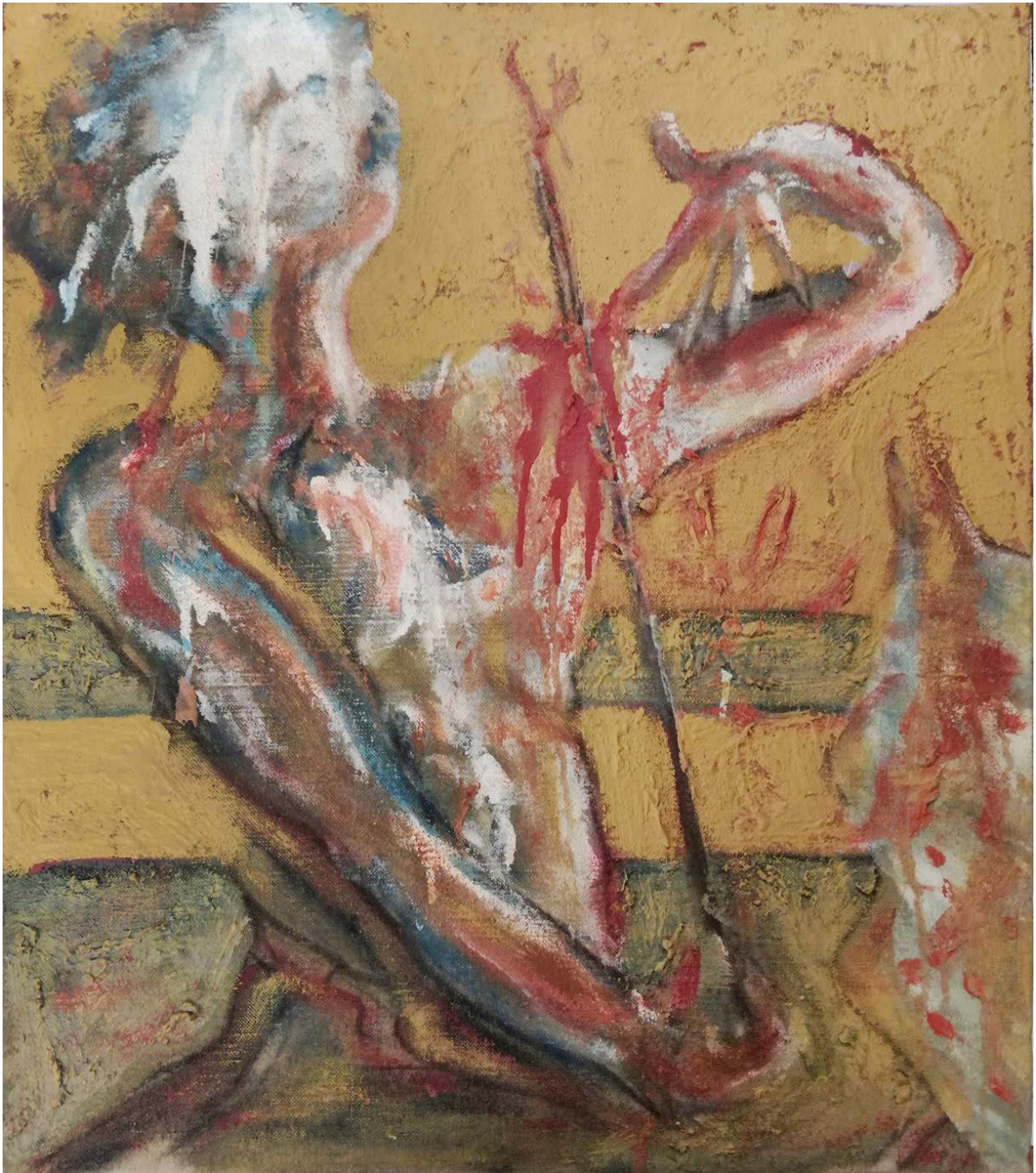


---

## Crucifixion

10cm x 15cm, encre de Chine sur papier





---

Saint Sébastien

50cm x 65cm, huile sur toile



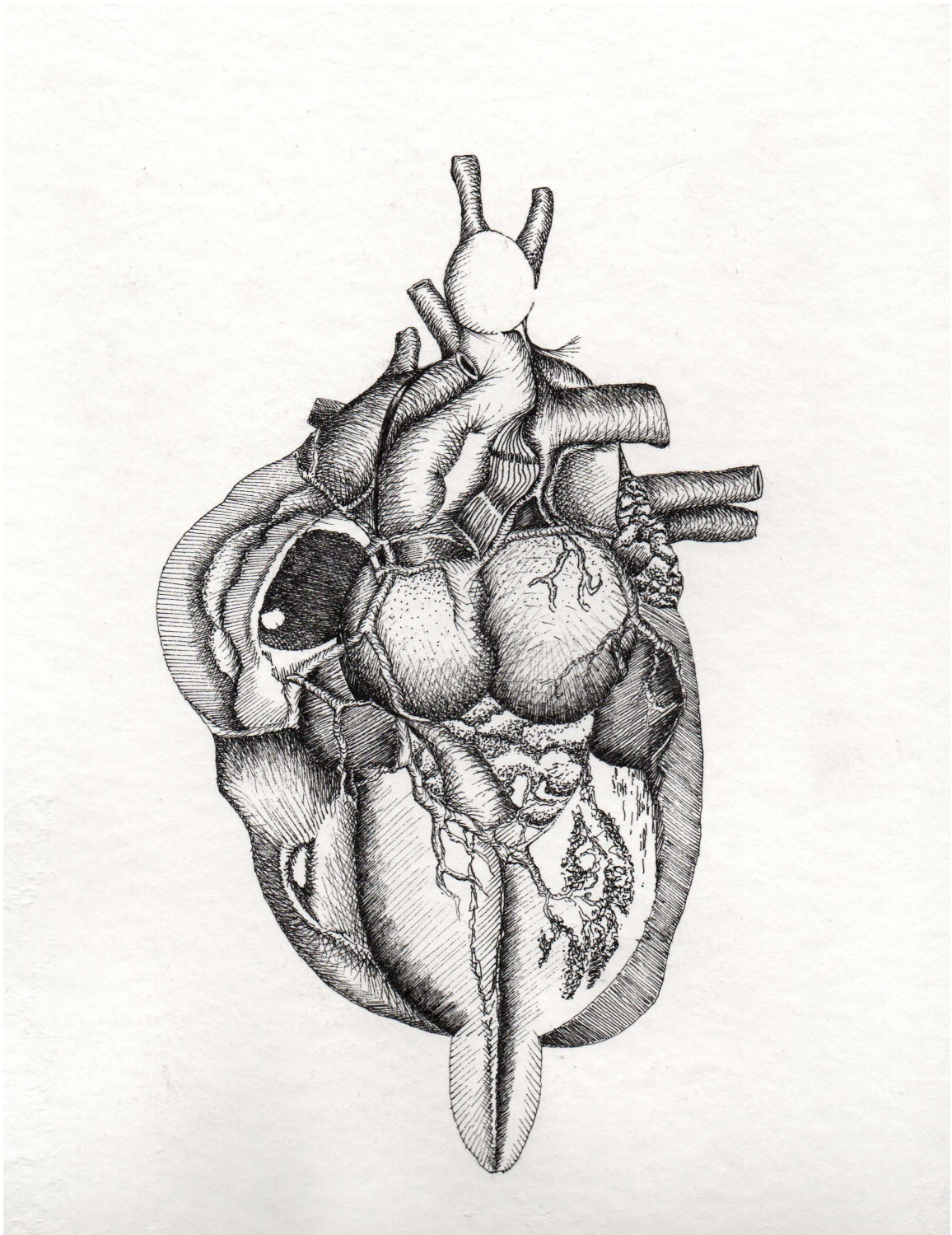


---

Repli

95cm x 95cm, huile sur toile





---

Vénus

16cm x 23cm, encre de Chine sur papier

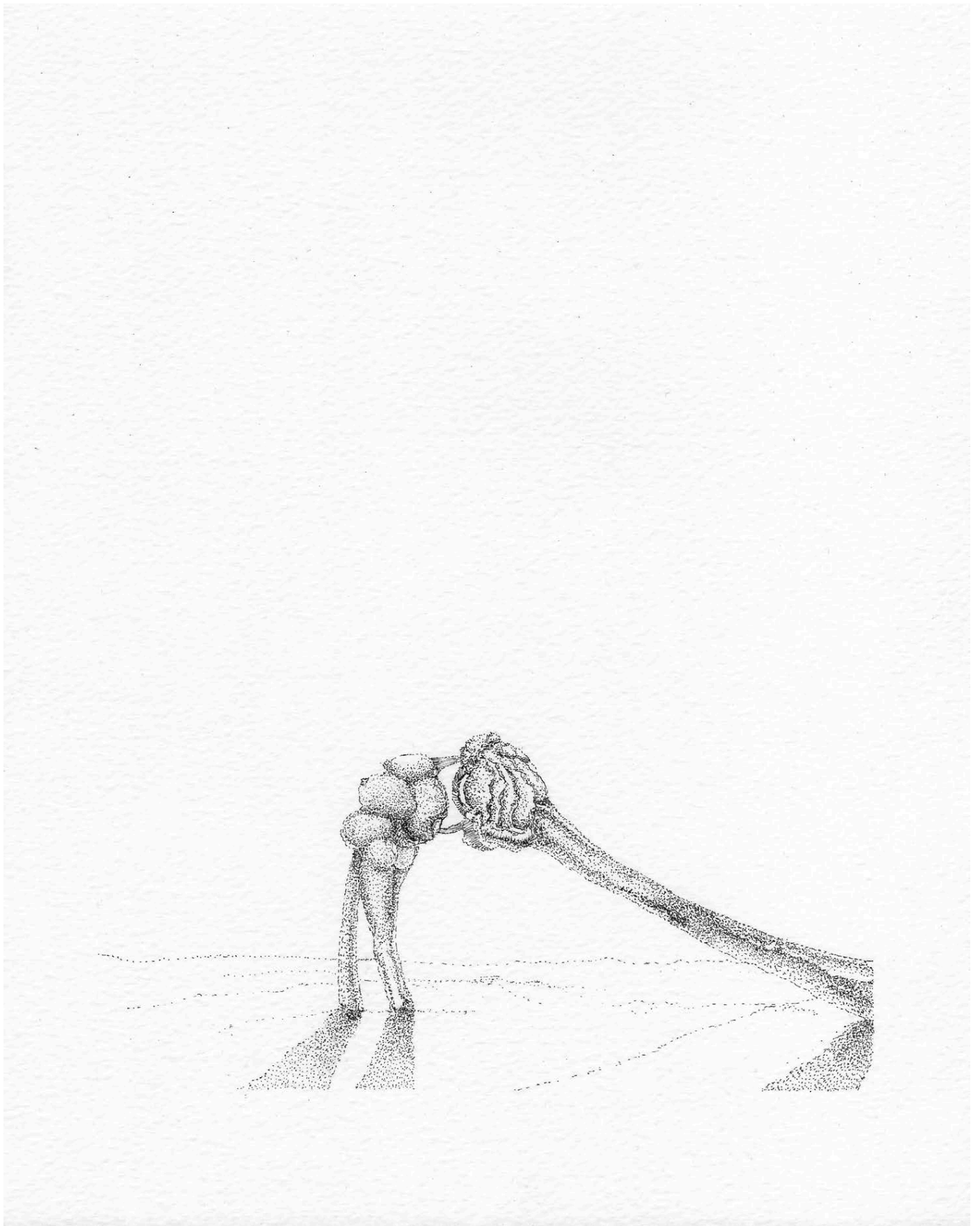


---

La danse de Don Quichotte

10cm x 15cm, encre de Chine sur papier

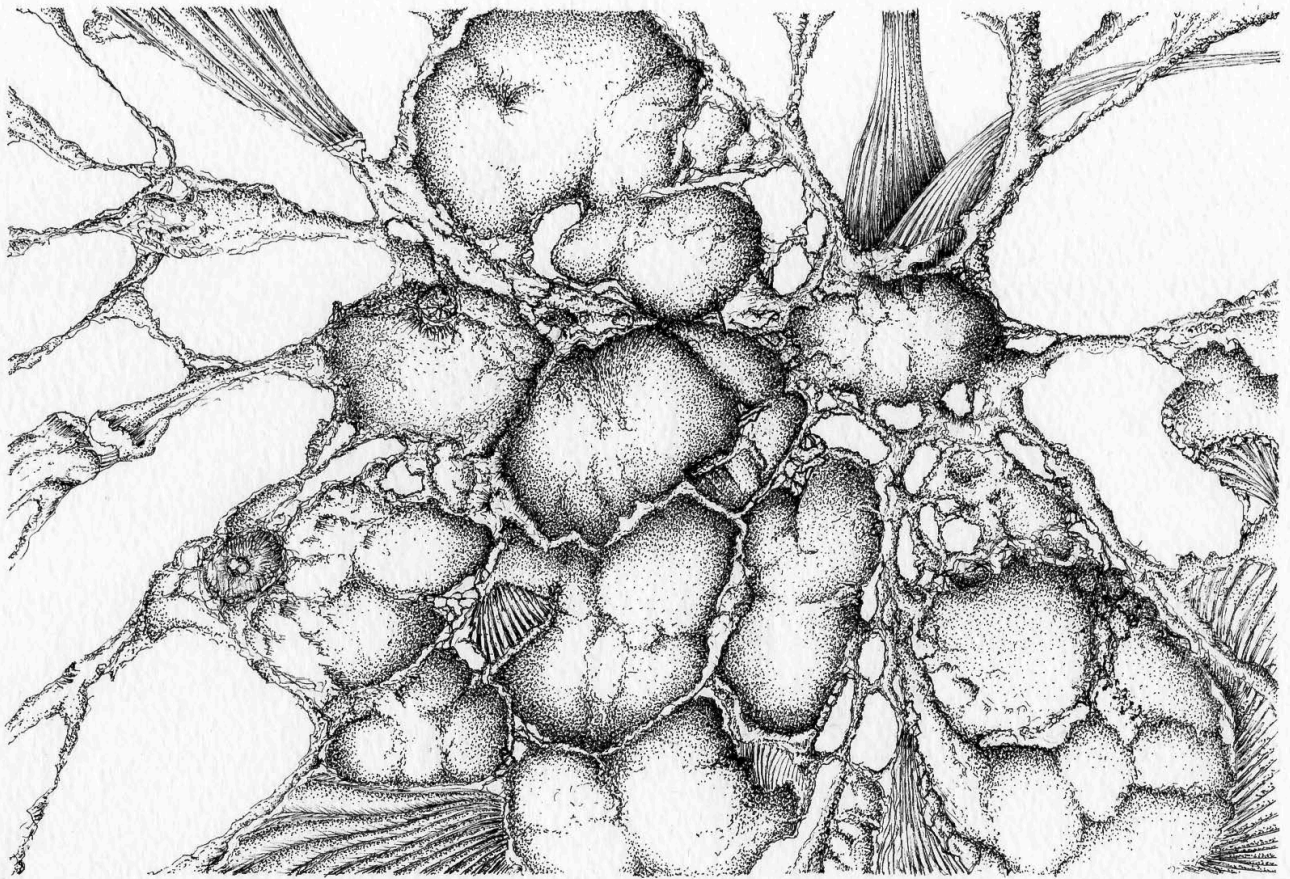




---

Pilier 2

14cm x 21cm, encre de Chine sur papier

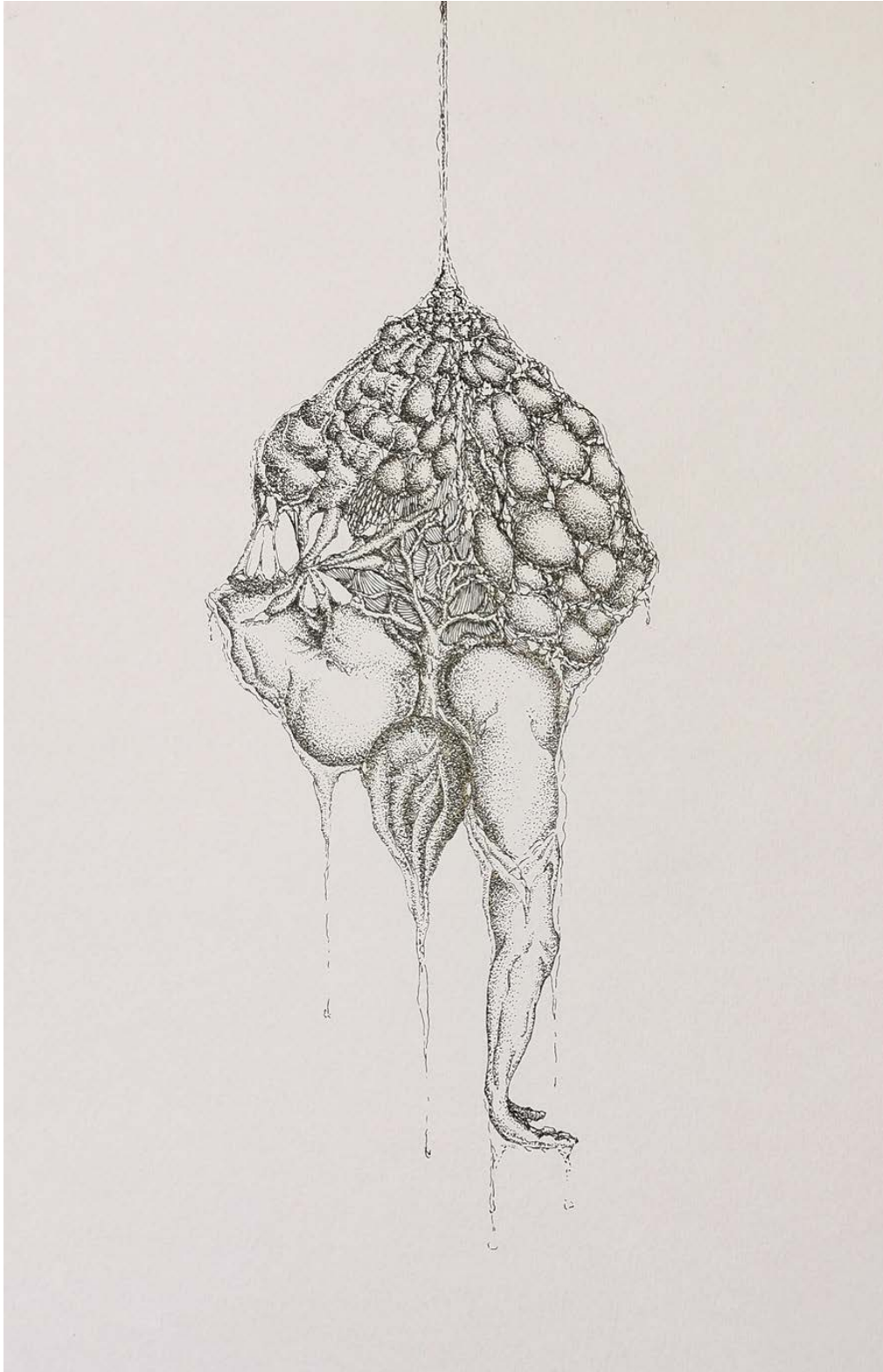


---

Fondations

16cm x 23cm, encre de Chine sur papier



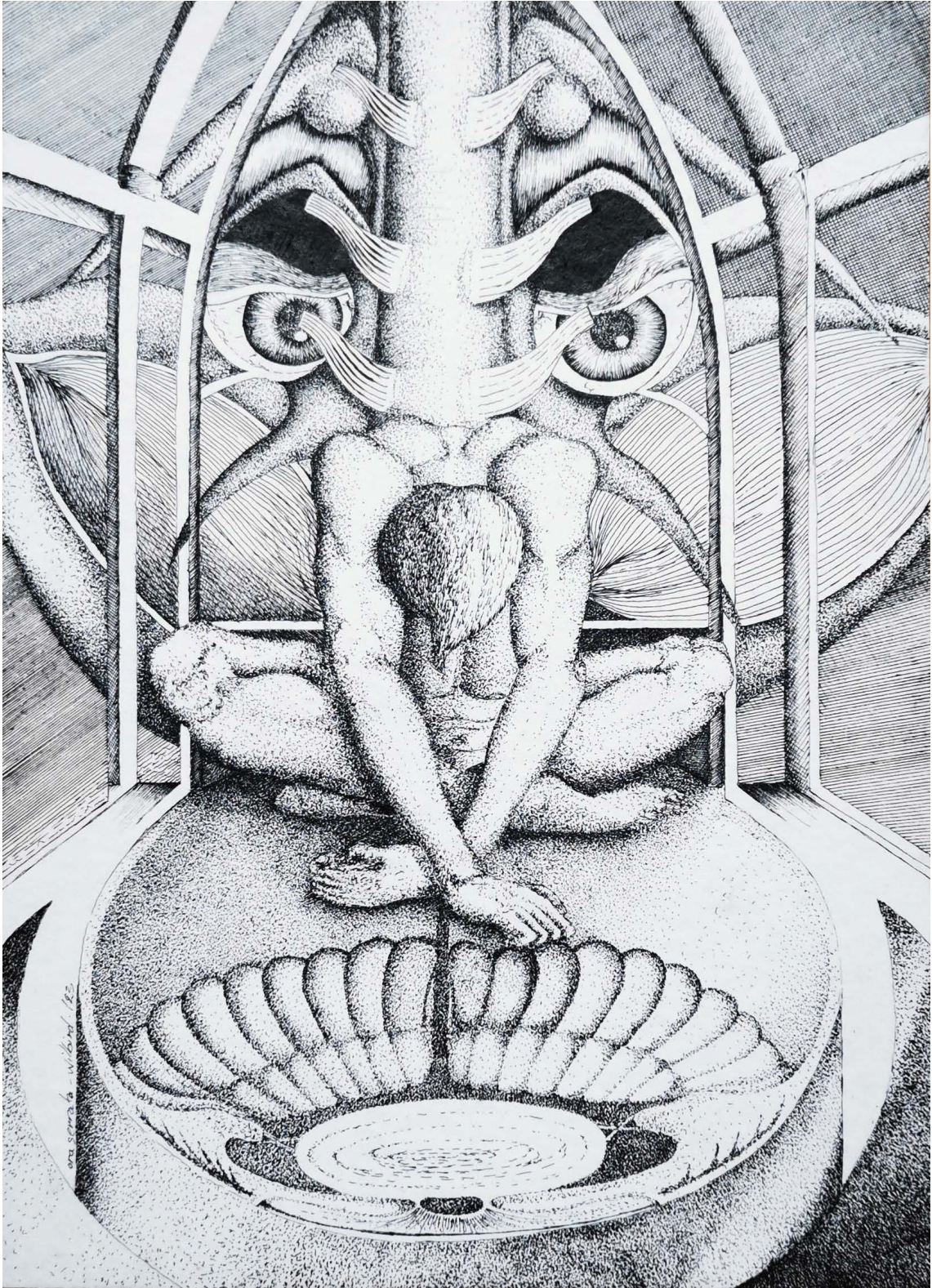


---

Cocon

14cm x 21cm, encre de Chine sur papier



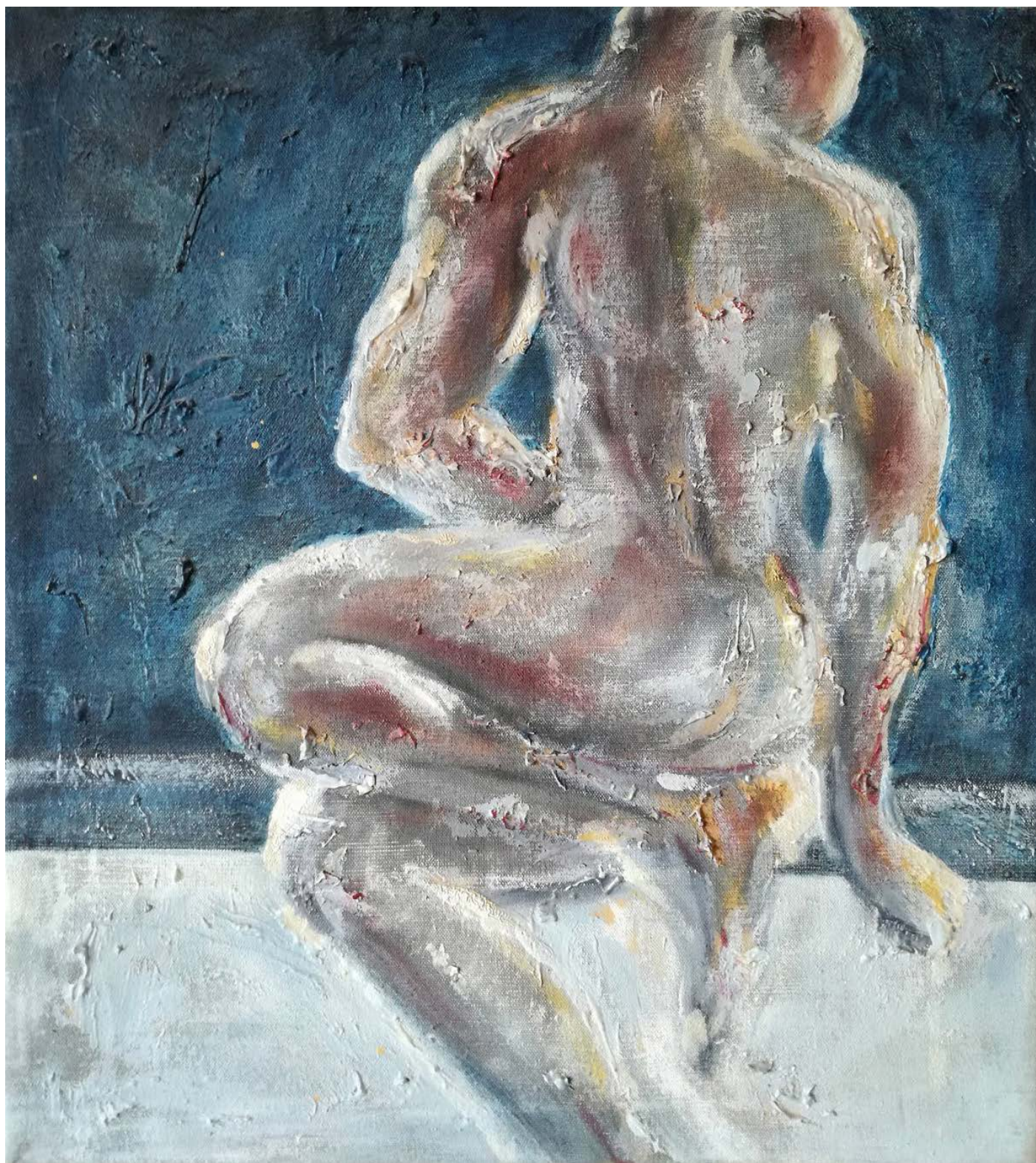


---

Ora serrata

16cm x 24cm, encre de Chine sur papier

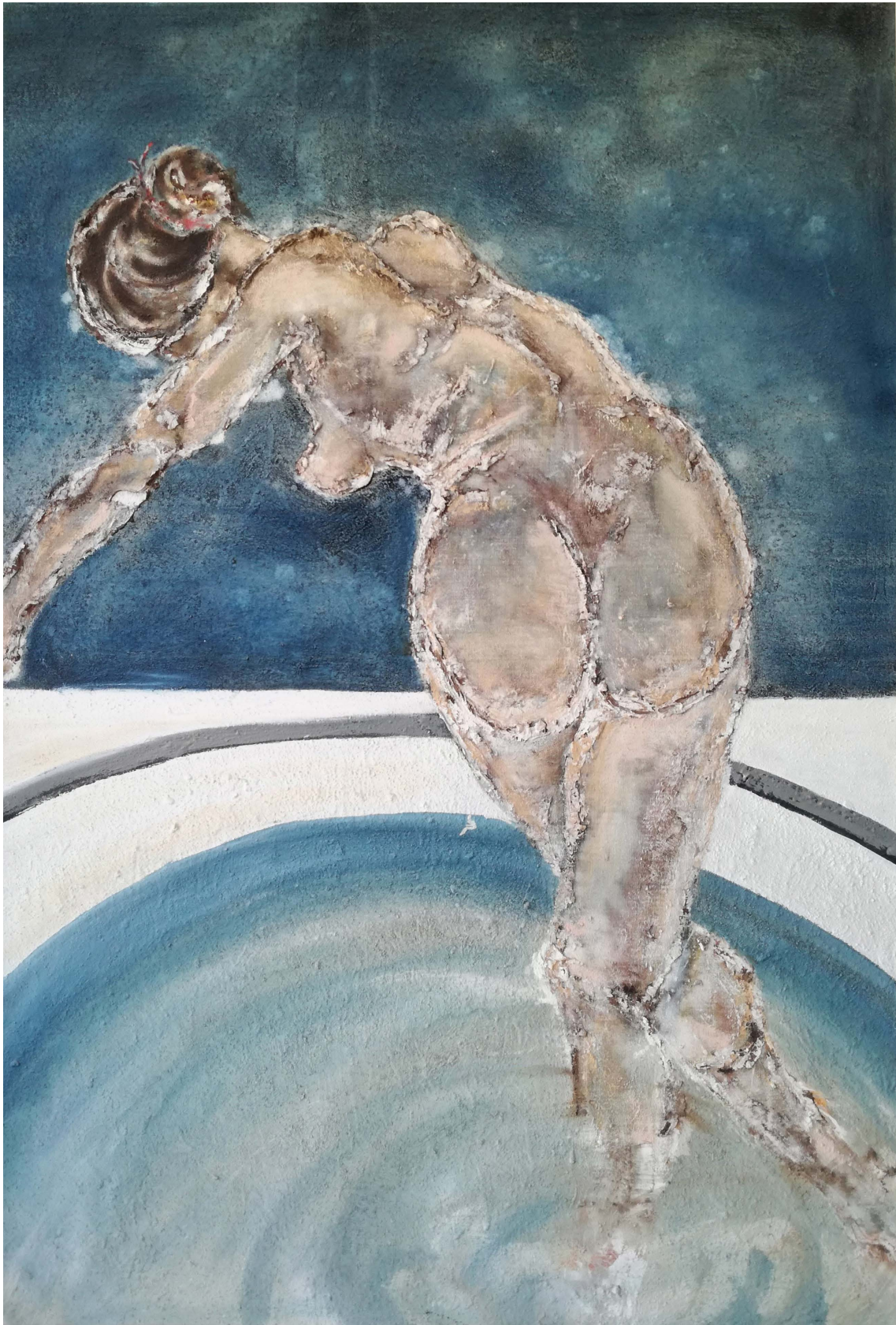




---

Autoportrait  
45cm x 55cm, huile sur toile





---

Femme au bain

100cm x 165cm, huile sur toile





Etude pour Blue eyes

18cm x 25cm, encre de Chine sur papier

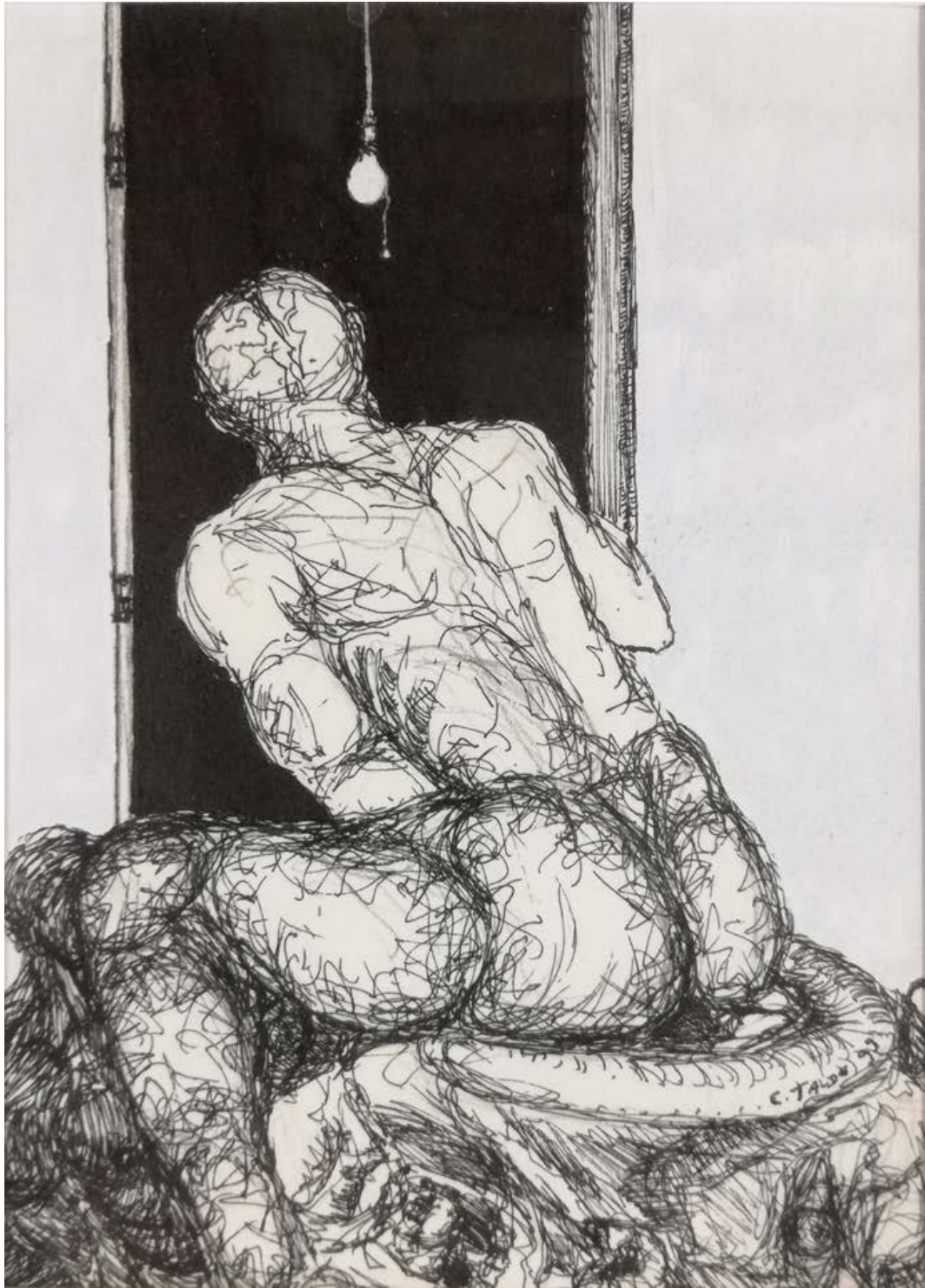


---

Nu devant un lavabo

10cm x 15cm, encre de Chine sur papier

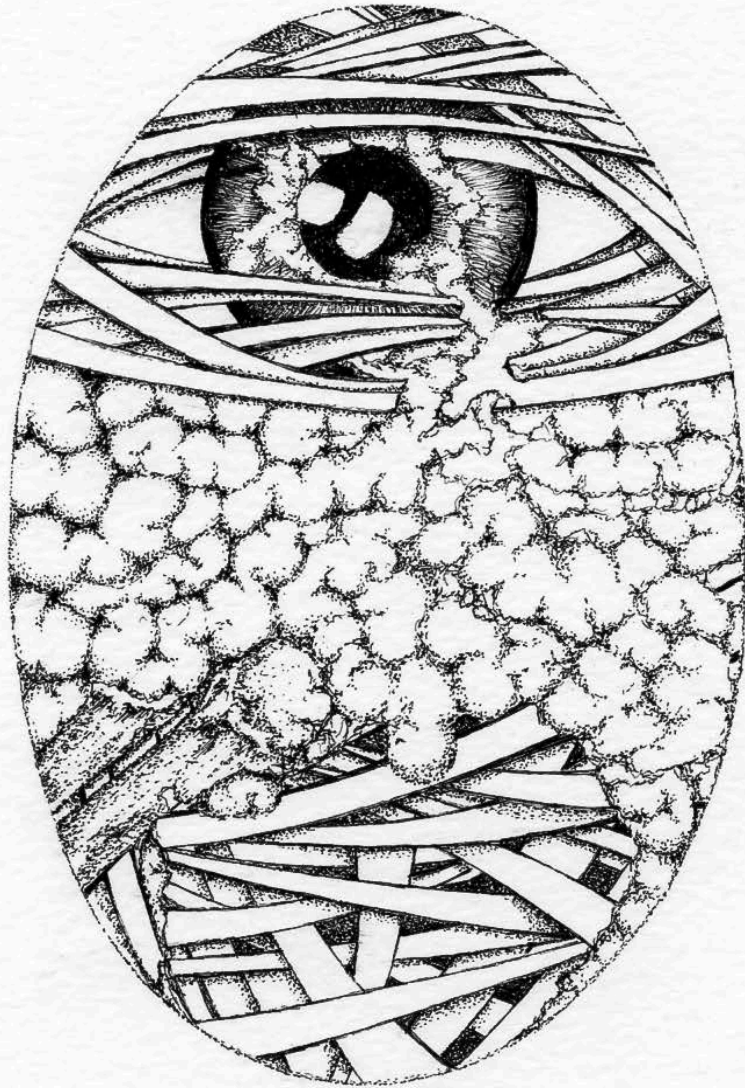




---

Nu devant la porte

10cm x 15cm, encre de Chine sur papier



---

Strange fruit

24cm x 12cm, encre de Chine sur papier



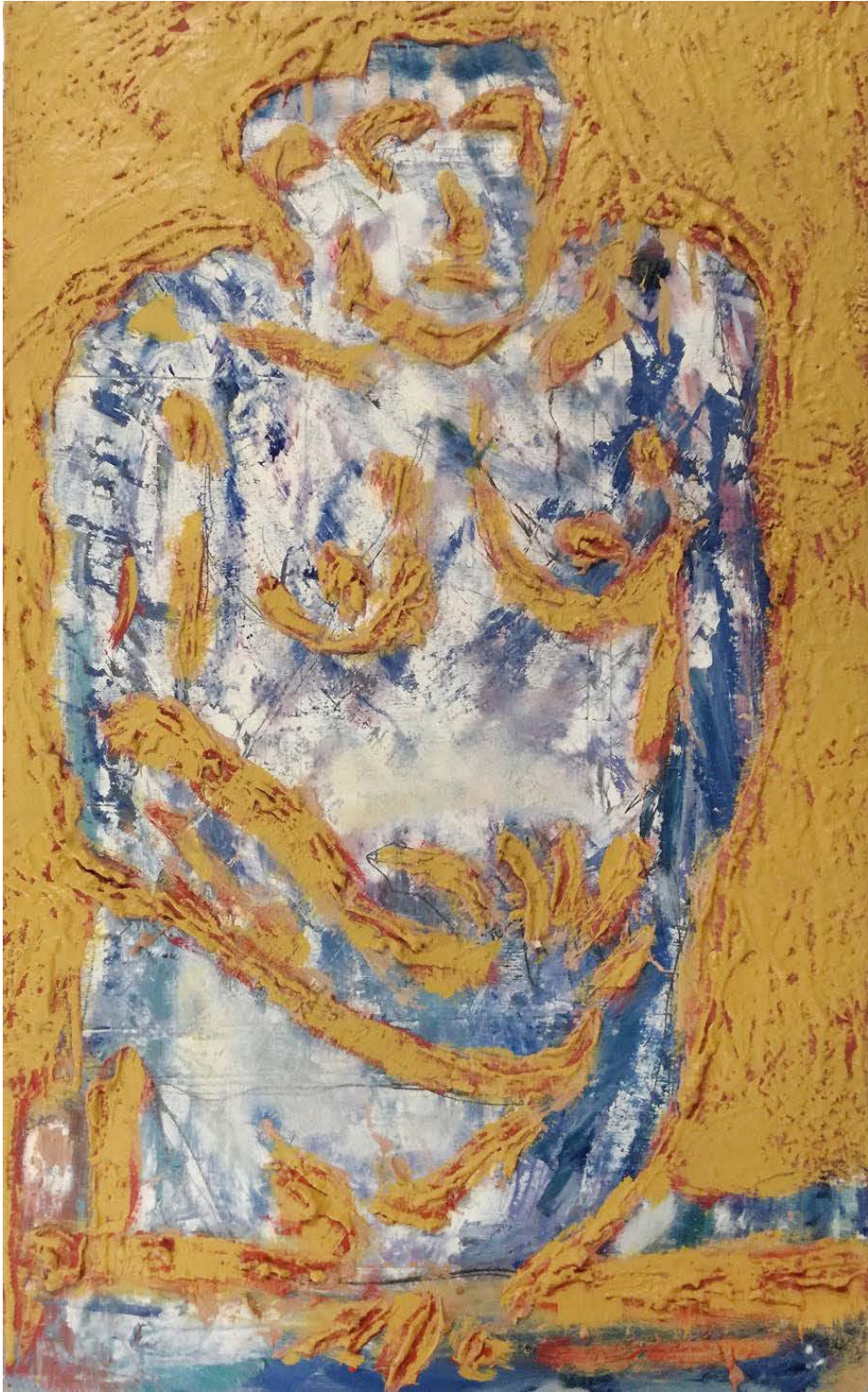


---

Maternité

30cm x 30cm, huile sur toile





---

Maternité

35cm x 75cm, huile sur toile



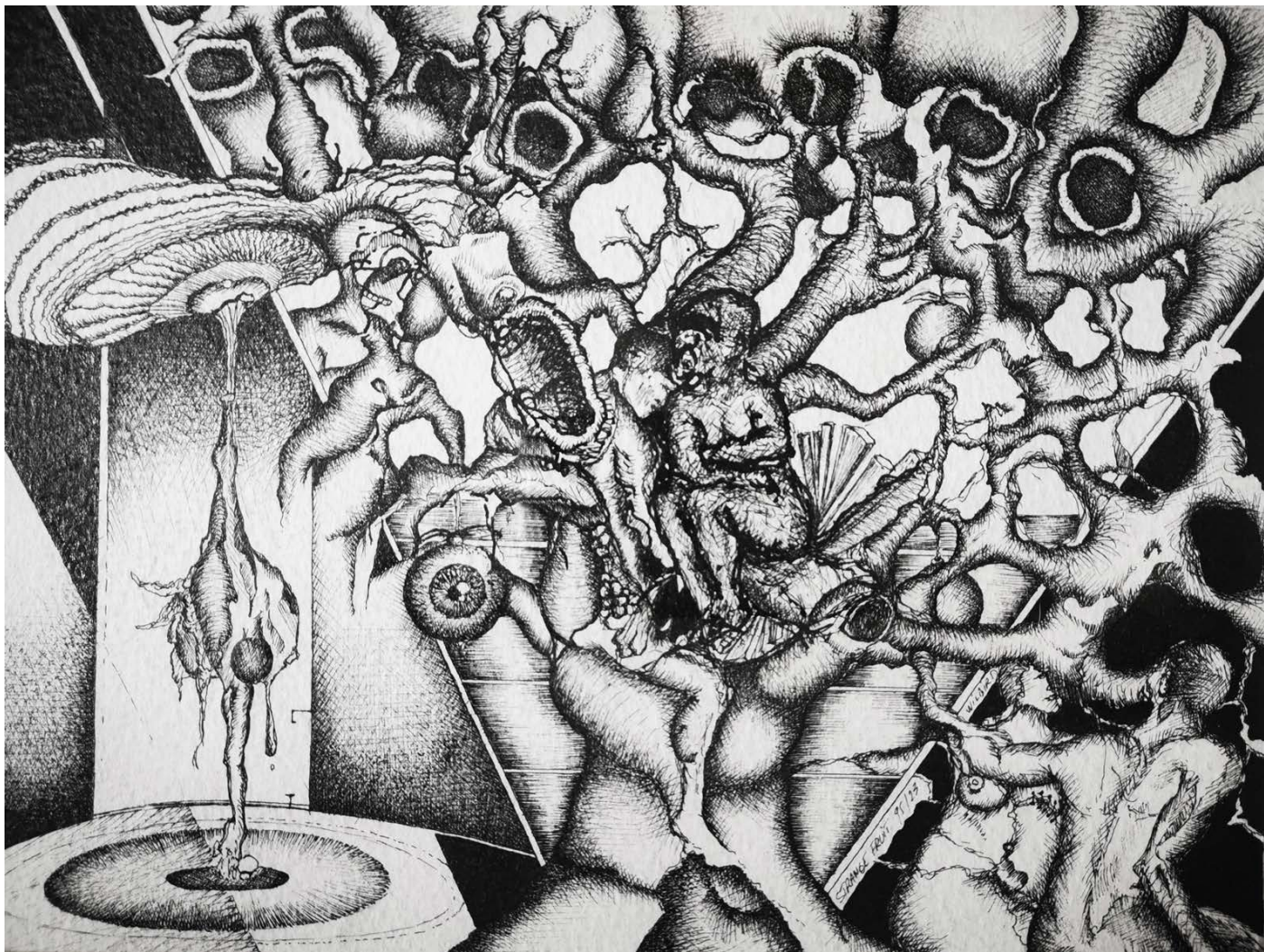


---

Renaissance

12cm x 18cm, encre de Chine sur papier





---

## Strange fruit

24cm x 12cm, encre de Chine sur papier



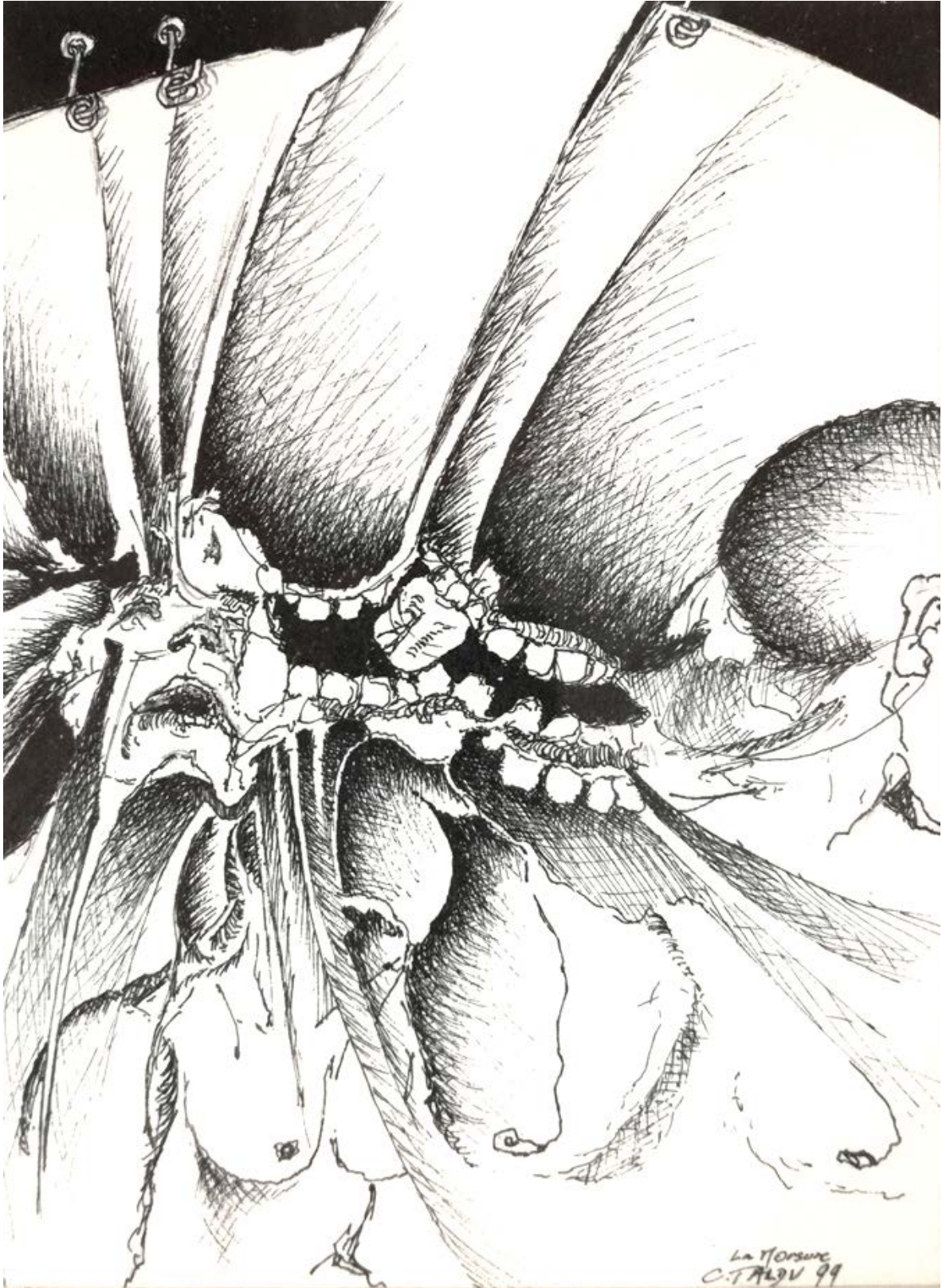


---

Adam et Eve

60cm x 75cm, huile sur toile





---

La morsure

10cm x 15cm, encre de Chine sur papier





---

Twins

40cm x 55cm, encre de Chine sur papier



---

Paysage

30cm x 40cm, encre de Chine sur papier



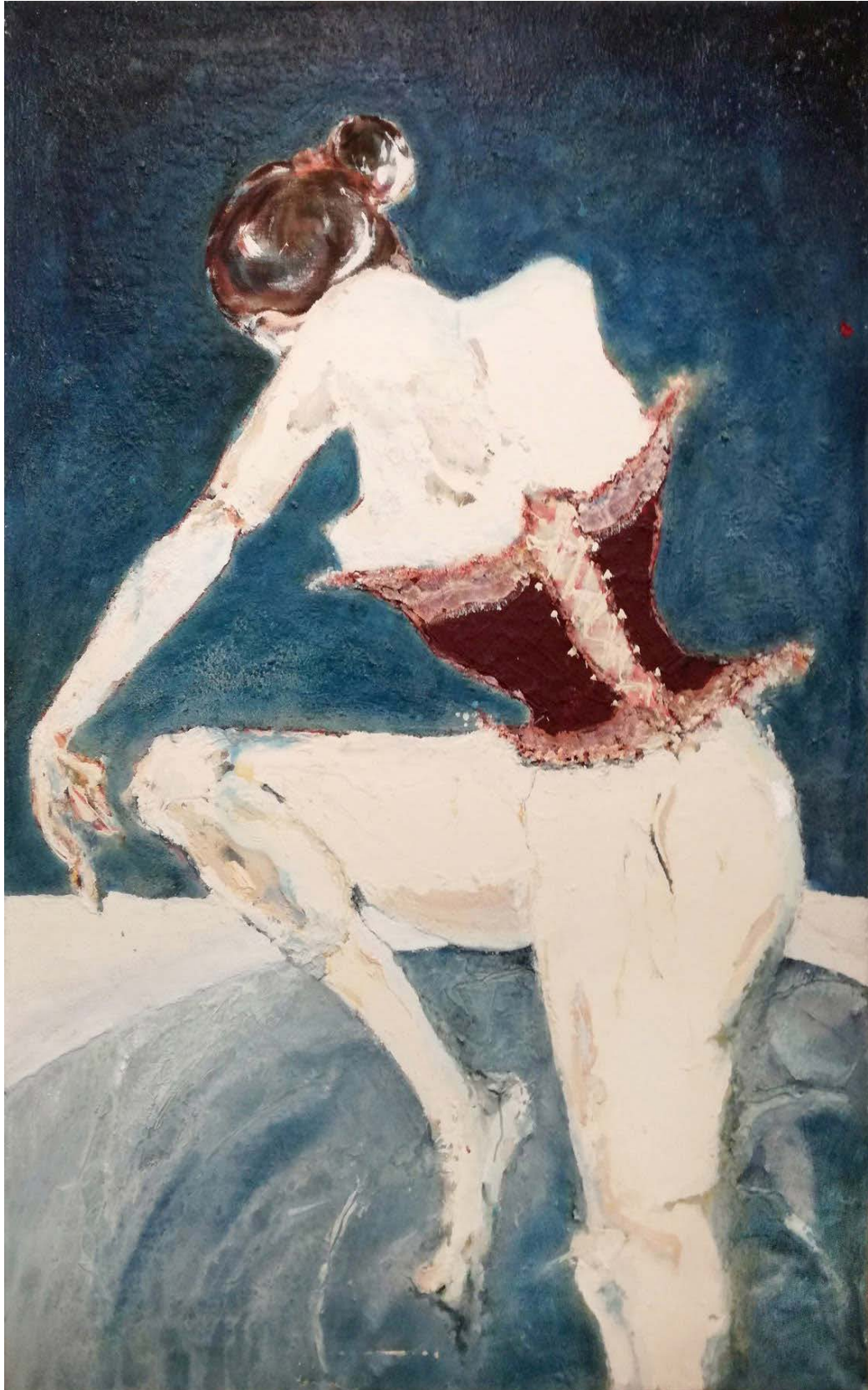


---

Le refus

28cm x 40cm, huile sur toile





---

Femme au corset

100cm x 165cm, huile sur toile

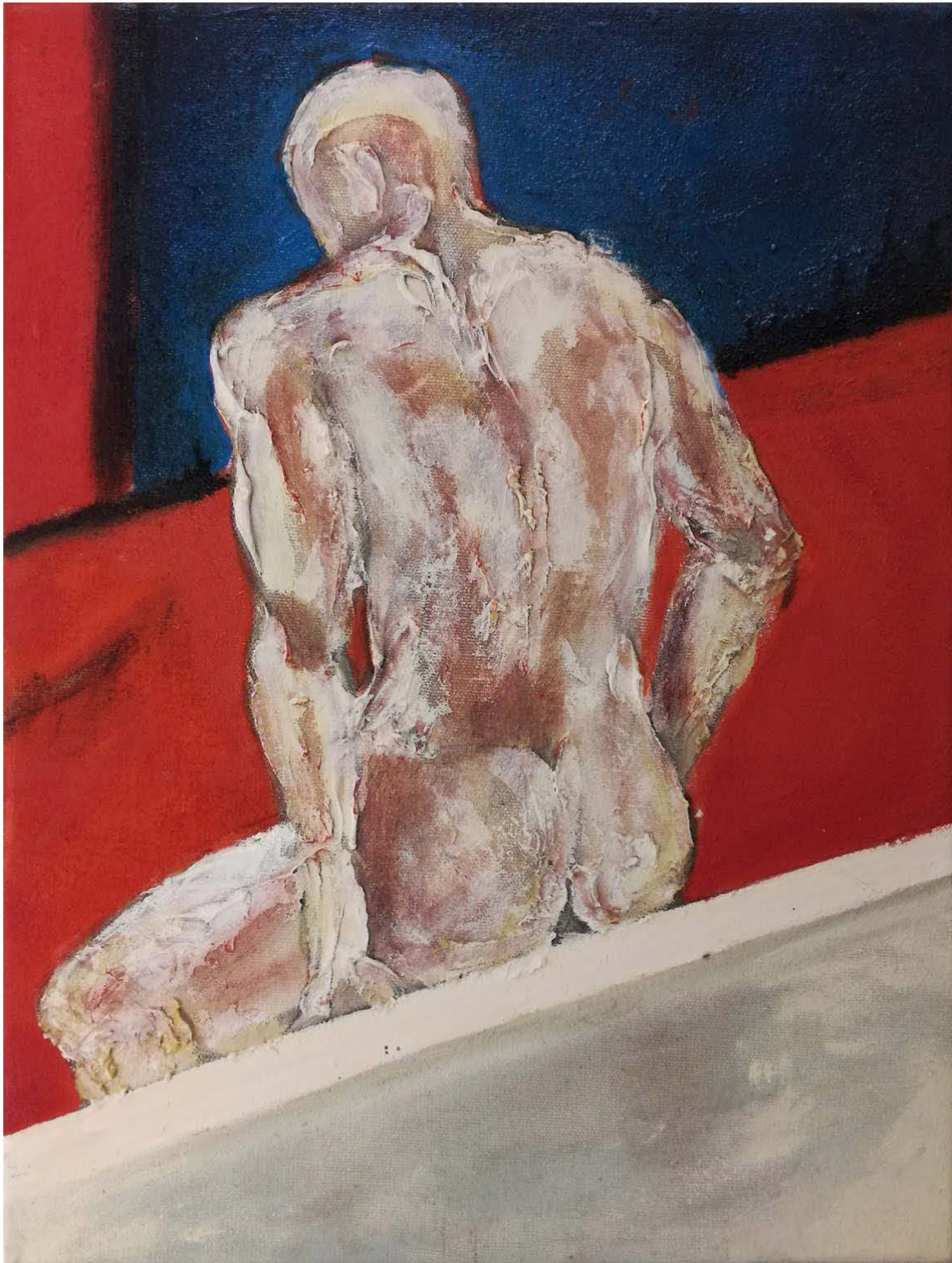




Paysage

35cm x 50cm, encre de Chine sur papier





---

Homme au bain

28cm x 40cm, huile sur toile

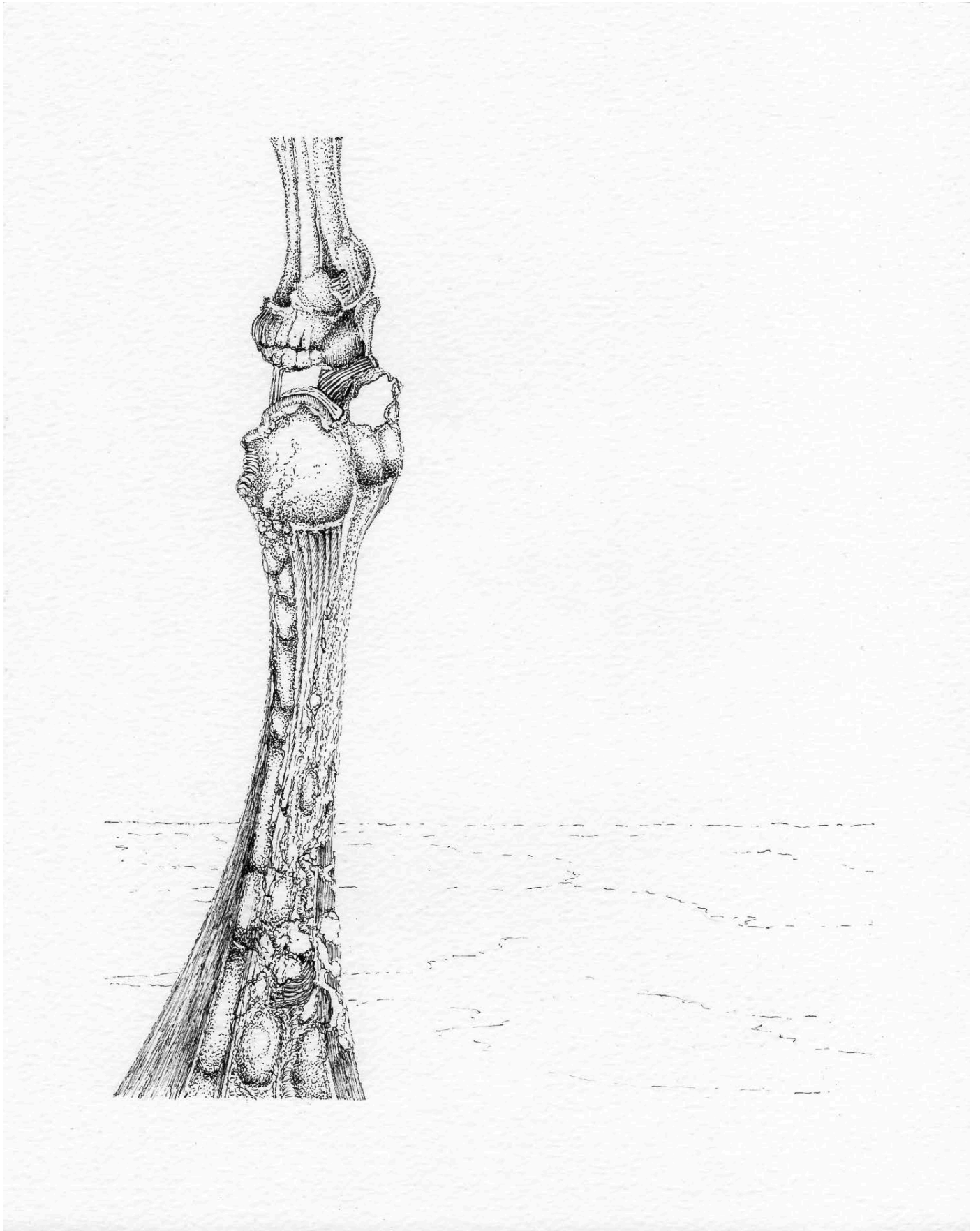




---

Paysage

25cm x 40cm, encre de Chine sur papier

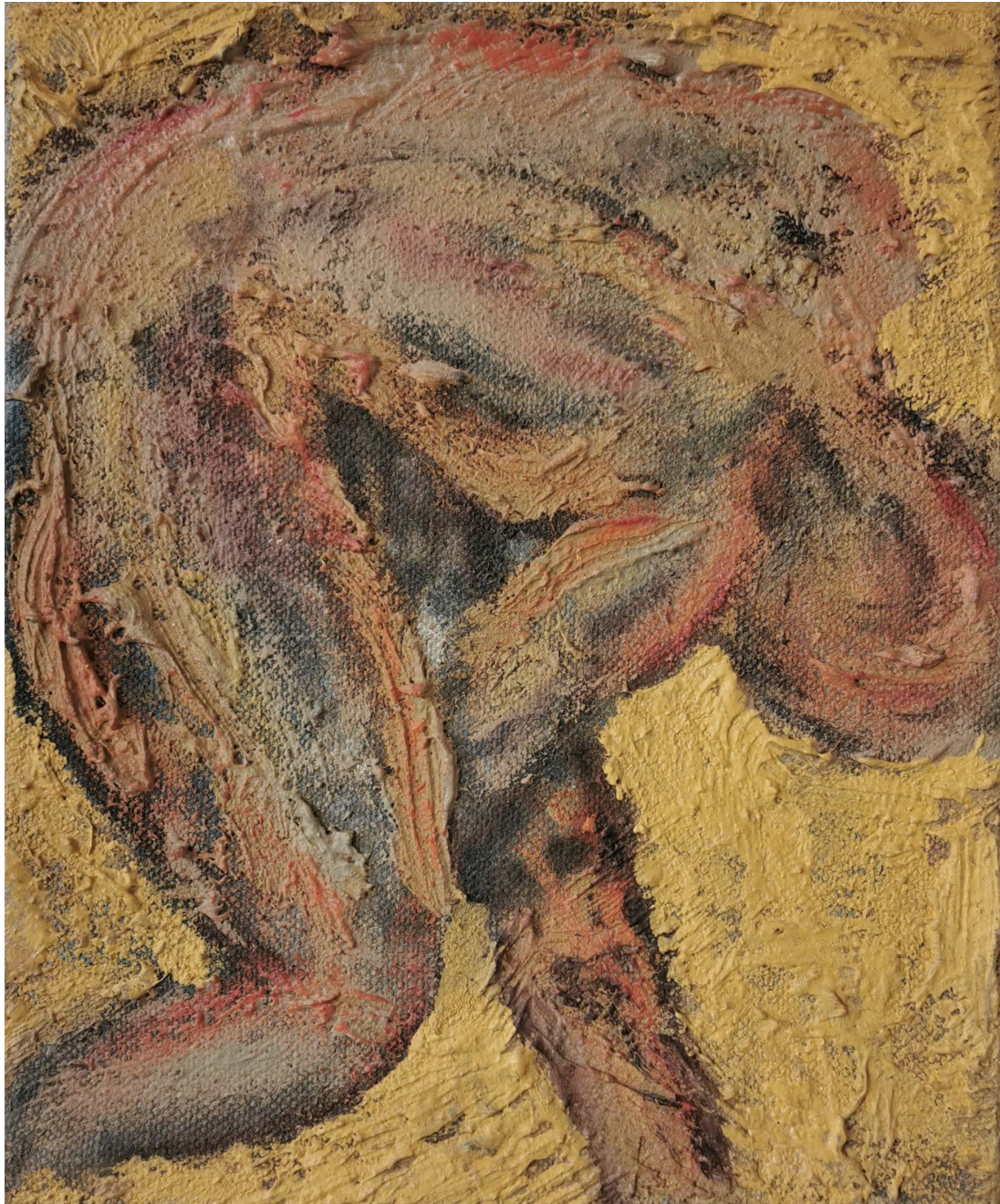


---

Pilier 1

14cm x 21cm, encre de Chine sur papier





---

Repli

18cm x 25cm, huile sur toile





---

Repli

35cm x 35cm, huile sur toile



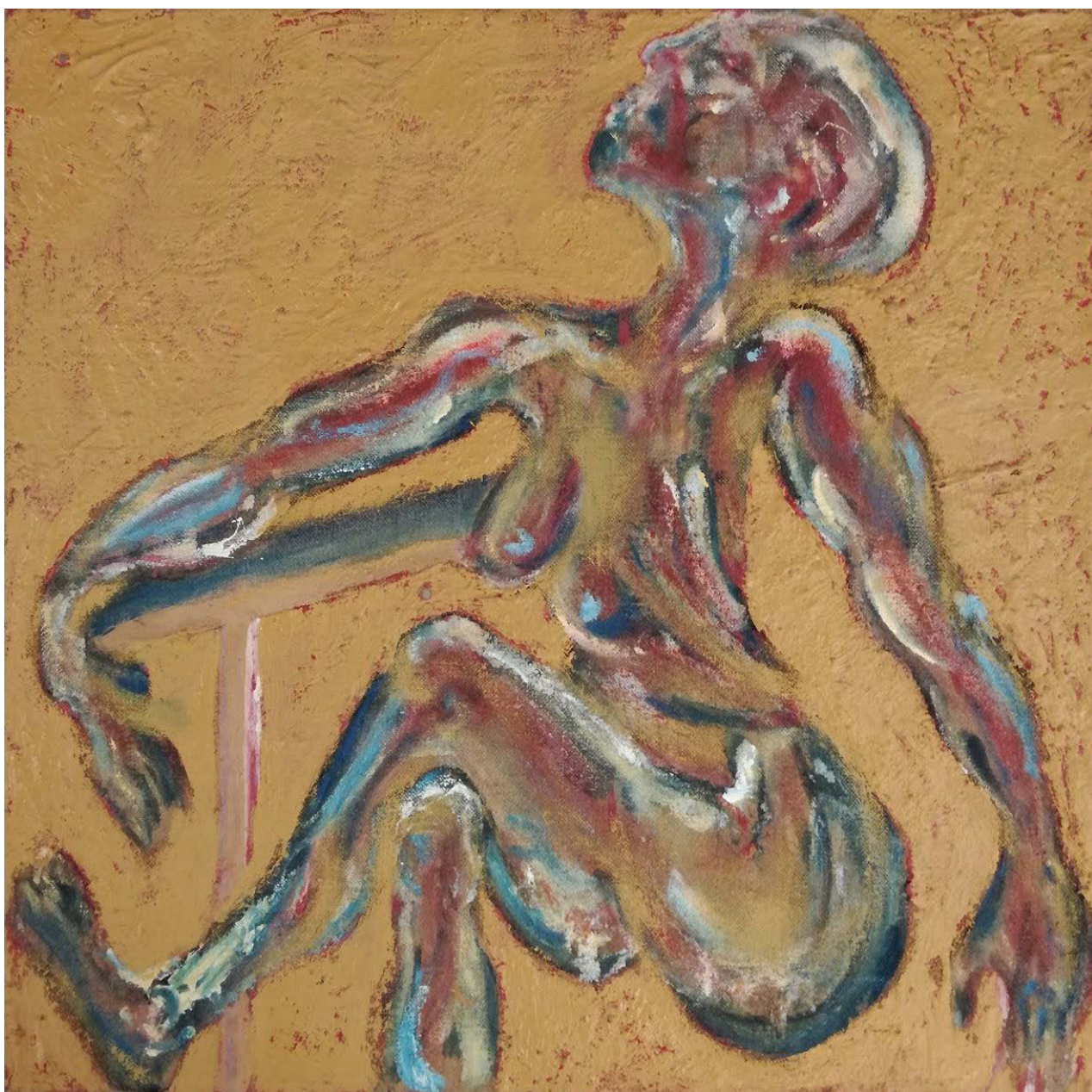


---

Maternité

10cm x 15cm, encre de Chine sur papier





---

La pose

50cm x 50cm, huile sur toile

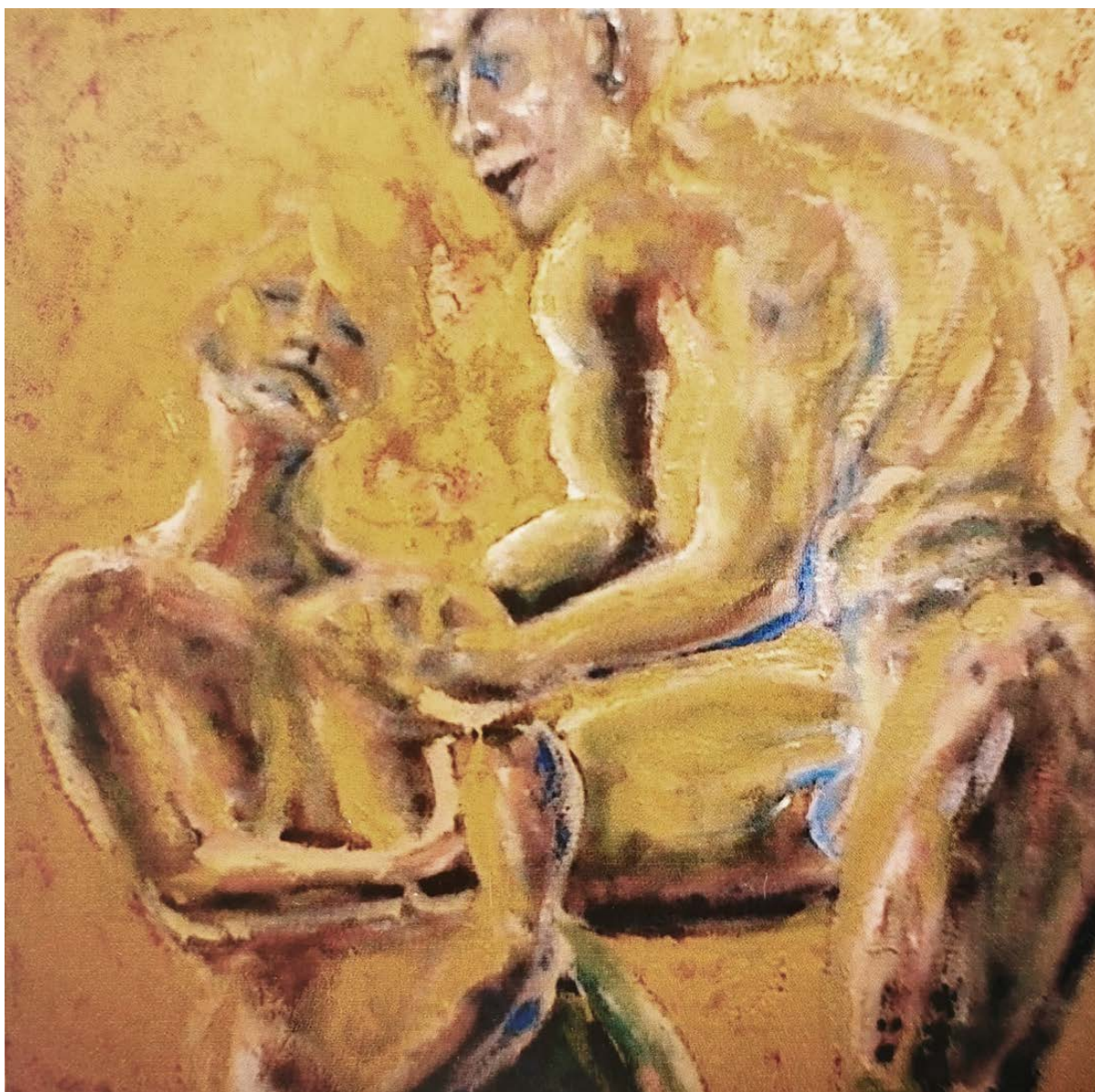




---

Au nom du père  
45cm x 60cm, encre de Chine sur papier





---

La proposition

100cm x 90cm, huile sur toile





---

VMC et trou  
10cm x 15cm, encre de Chine sur papier



---

Paysage

20cm x 30cm, encre de Chine sur Carton toilé





---

pilier 3

14cm x 21cm, encre de Chine sur papier



---

## Histoire de l'oeil

10cm x 5cm, eau forte sur papier

**Cédric Taldu aka Wilbird**

06 09 64 80 58

sptaldu@gmail.com

cedrictaldu.com